

南京市规划编制批前公示

雨花台风景名胜区总体规划（2023-2035年）（公众意见征询）

本公示旨在征询公众意见，并非最终审批结果。如您对公示内容有意愿表达，请在公示期间内将书面意见邮寄、发送电子邮件或者传真至公示单位（请注明“公示反馈意见”），公众意见将作为审批决策的重要参考依据。

公示时间：2024年8月6日——2024年9月4日

公示方式：南京市规划和自然资源局网站（ghj.nanjing.gov.cn）

南京雨花台烈士陵园网站（travel-yuhuatai.com）

公示单位：南京市规划和自然资源局

南京市雨花台烈士陵园管理局

地址：雨花台区雨花路215号

邮编：210012

邮箱：Yhtztgh123@163.com

传真：52411003

雨花台风景名胜区位于南京城南中华门外约1公里处，是新民主主义革命时期中国共产党人和爱国志士最集中的殉难地。自1995年起，雨花台作为风景名胜区的功能开始逐步发挥。1995年12月，南京市政府批准雨花台为市级风景名胜区。1997年6月，江苏省人民政府批准雨花台为省级风景名胜区。为进一步指导风景区的保护与发展，我局会同南京市雨花台烈士陵园管理局开展了《雨花台风景名胜区总体规划（2023-2035年）》编制工作。

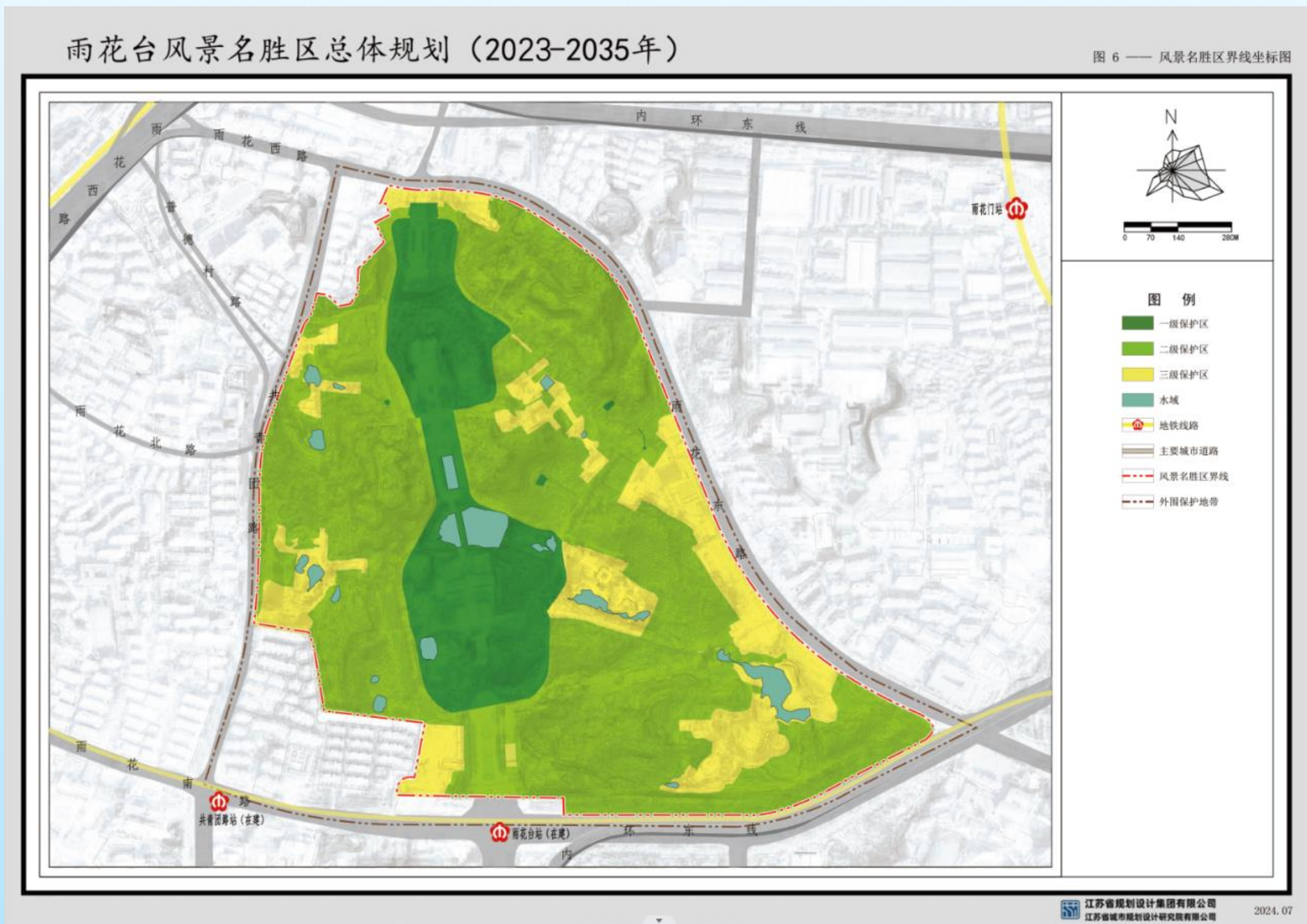
为汲取更多更好的意见和建议，提升规划的可操作性，现将规划成果依法进行公示，广泛征询社会公众意见。

南京市规划编制批前公示

雨花台风景区总体规划（2023-2035年）（公众意见征询）

一、项目概况

雨花台风景区位于江苏省南京市，包括雨花台景区和皖南事变三烈士墓、革命军人烈士公墓（独立景点），总面积 122.24 公顷，其中雨花台景区面积 106.64 公顷，景区西南 1.5 公里处的皖南事变三烈士墓、革命军人烈士公墓亦属雨花台风景区管辖范围，占地面积 15.6 公顷。雨花台风景区核心景区面积 19.70 公顷，占风景区总面积的 16.12%。



风景区界线坐标图

南京市规划编制批前公示

雨花台风景区总体规划（2023-2035年）（公众意见征询）

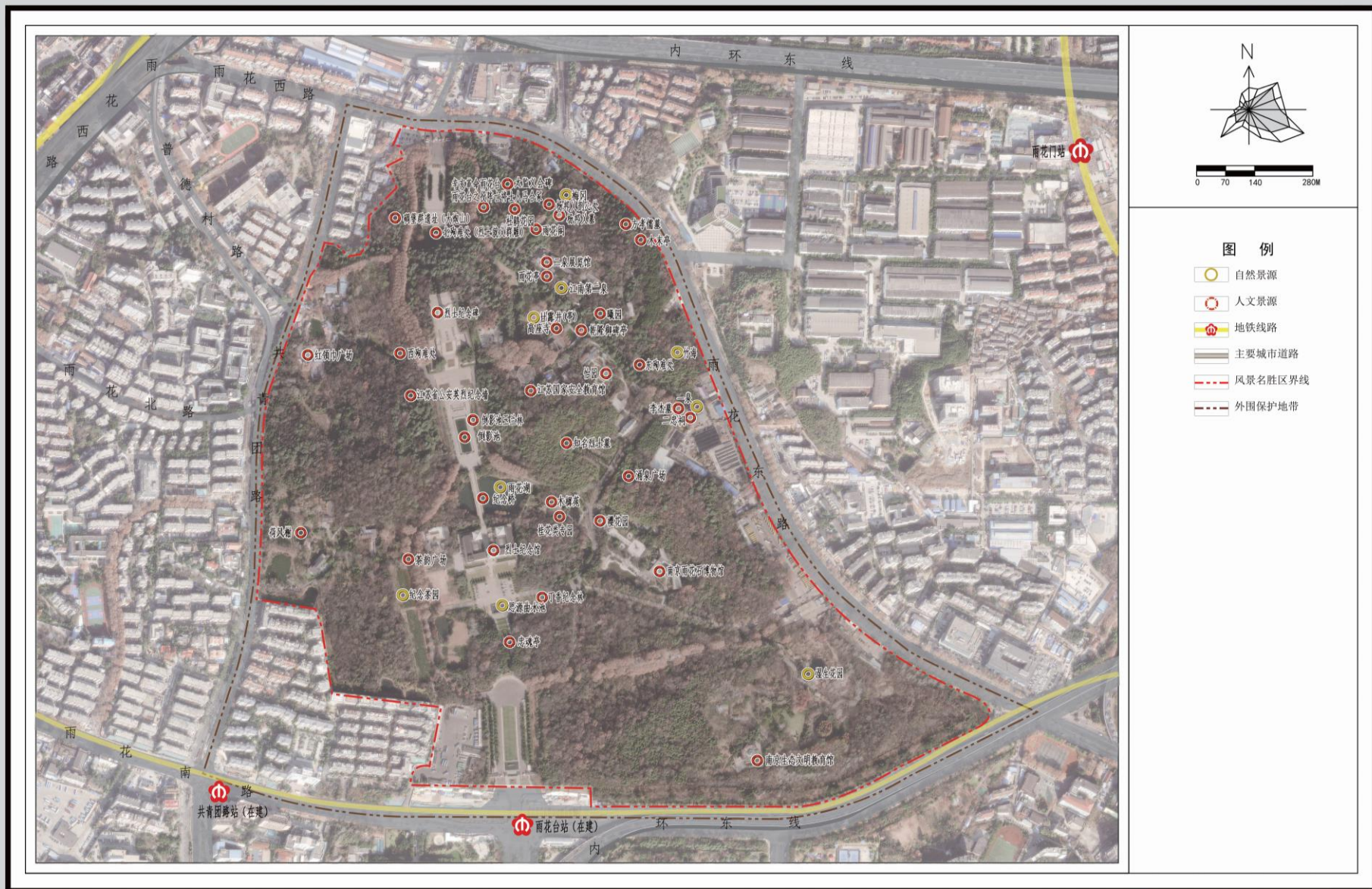
二、风景名胜区性质与资源特色

雨花台风景区是以“弘扬红色文化、传承英烈精神”为核心，以“革命纪念、六朝遗韵、自然山林”为特色，集纪念、教育、观光、休闲、生态等功能为一体的省级风景名胜区。

雨花台风景区的风景资源，共有两大类，六中类，十七小类，共 50 个景源（不含风物类景源），其中人文景源 41 个，自然景源 9 个。雨花台风景区具有内涵丰富且独具特色的党史资源、庄严肃穆的纪念建筑群、底蕴深厚的历史文化遗迹、优雅静谧的生态环境等资源特色。

雨花台风景区总体规划（2023-2035年）

图 2 —— 现状景源分布图



江苏省规划设计集团有限公司
江苏省城市规划设计研究院有限公司 2024.07

现状景源分布图

南京市规划编制批前公示

雨花台风景区总体规划（2023-2035年）（公众意见征询）

三、规划目标与功能定位

以风景资源保护和游赏品质提升为核心，明确雨花台风景区性质，聚焦红色文化内涵与功能，进一步完善景区布局，改善交通组织，完善设施配套，塑造资源丰富、环境优美、游赏舒适、城景协调的省级风景名胜区，把雨花台建设成为全国一流、独具特色、影响广泛的国家级爱国主义教育基地、党史党性教育基地和重要红色文化品牌。

雨花台风景区总体规划（2023-2035年）

图 5 —— 规划总图



江苏省规划设计集团有限公司
江苏省城市规划设计研究院有限公司
2024.07

规划总图

南京市规划编制批前公示

雨花台风景名胜区总体规划（2023-2035年）（公众意见征询）

四、资源分级保护

1. 一级保护区（严格禁止建设范围）——为核心景区，是雨花台风景名胜区资源最集中的、最具观赏价值、最需要严格保护的区域，主要包括北殉难处（烈士就义群雕）、烈士纪念碑、烈士纪念馆等纪念建筑及其周边环境区域，以及东殉难处、西殉难处、知名烈士墓和李杰墓等文物保护单位实体范围。规划一级保护区面积 19.70 公顷，占景区面积 16.12%。

2. 二级保护区（严格限制建设范围）——为一级保护区周边具有典型景观和较高游赏价值的区域，包括雨花阁、方孝孺墓、江南第二泉、高座寺等景点所属区域，以及西部茶园和南部山林等区域，规划二级保护区面积 68.46 公顷。

3. 三级保护区（控制建设范围）——为一、二级保护区以外的区域，是风景名胜区重要的设施建设区和环境背景区，规划三级保护区面积 18.49 公顷。



分级保护规划图

南京市规划编制批前公示

雨花台风景区总体规划（2023—2035年）（公众意见征询）

五、景区游赏规划

1. 缅怀英烈区

以现有的烈士纪念馆、纪念桥、倒影池、烈士纪念碑、北殉难处（烈士就义群雕）等景点所组成的红色核心景观为载体，以在雨花台牺牲烈士的崇高理想信念、高尚道德情操和为民牺牲的大无畏精神为文化内涵，具有纪念、瞻仰、教育等功能的游览区，面积约 26.6 公顷。

2. 历史遗迹区

以方孝孺墓、李杰墓、杨邦义墓等文物古迹历史遗存为载体，以历史文化、名人文化为内涵，具有人文纪念、探幽访古、生态休闲等功能的游览区，面积约为 15.65 公顷。

3. 红色文化教育区

以革命传统、爱国主义、雨花石文化为内涵，具有红色教育、人文纪念、展示交流、科普教育等功能的游览区，面积约为 12.24 公顷。

4. 红色基因传承区

以红领巾广场、西殉难处、江苏省公安英烈纪念墙等景点为载体，建设青少年红色基因传承园，重点面向青少年群体，打造具有爱国主义教育、文化传承等功能的游览区，面积约为 26.49 公顷。

5. 生态密林区

以自然生态基底，以红色教育为主题，以红色文化、生态文化为内涵，具有风景游赏、红色教育、人文纪念等功能的游览区，面积约为 25.66 公顷。

南京市规划编制批前公示

雨花台风景区总体规划（2023-2035年）（公众意见征询）

六、道路交通规划

1. 内部道路交通规划

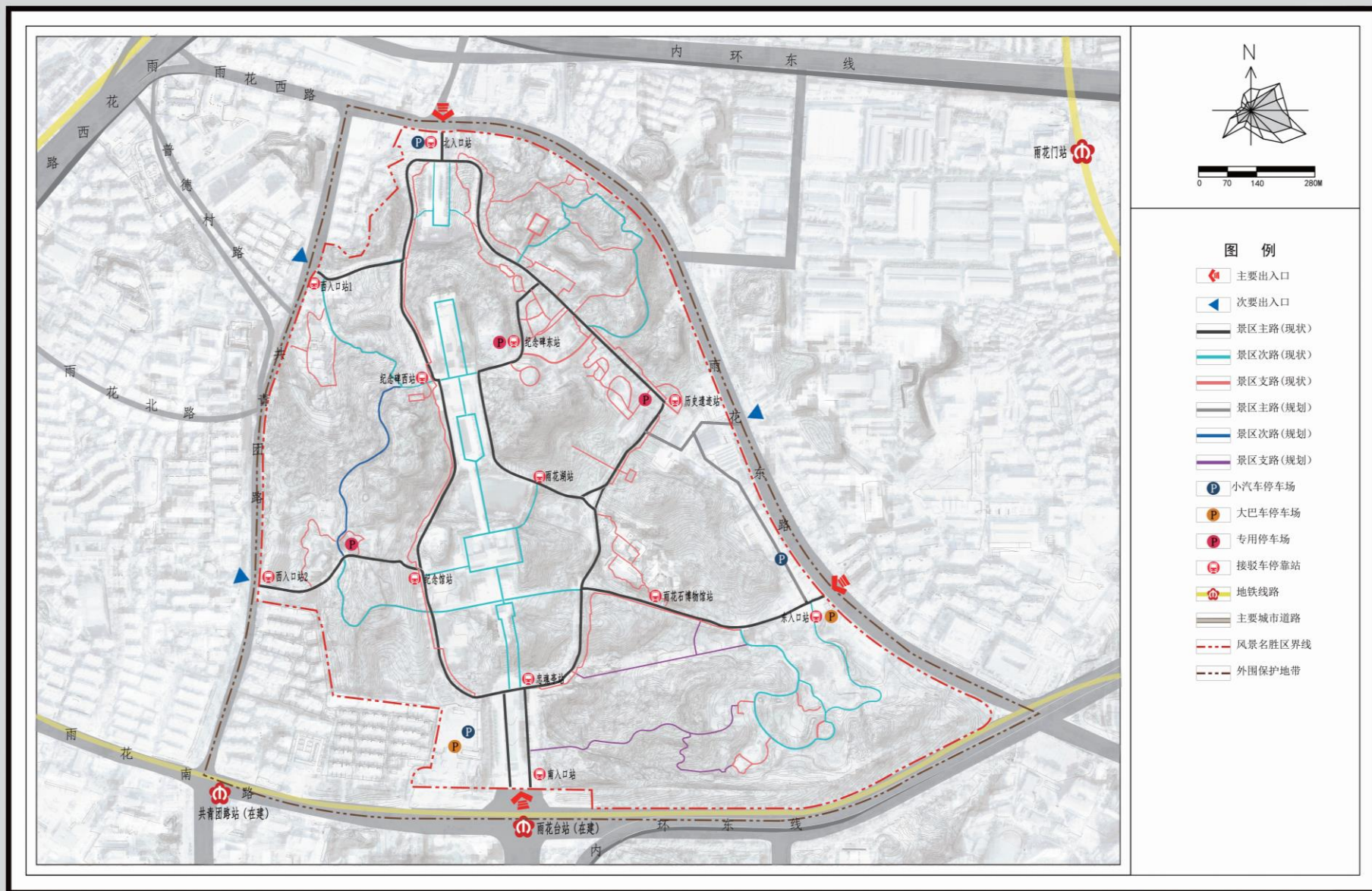
规划风景景区内道路为景区主、次、支路三级体系，串联各游览区和主要景点，构筑景区内部的慢行游览体系。

2. 交通设施规划

设置主要出入口 3 处，次要出入口 3 处。配置 6 处停车场，包括 3 处社会停车场和 3 处景区内部专用停车场，分别安排泊位 935 个和 100 个。同时结合主要出入口、停车设施和景点分布，合理布局观光车停靠点。

雨花台风景区总体规划（2023-2035年）

图 10 —— 道路交通规划图



道路交通规划图

南京市规划编制批前公示

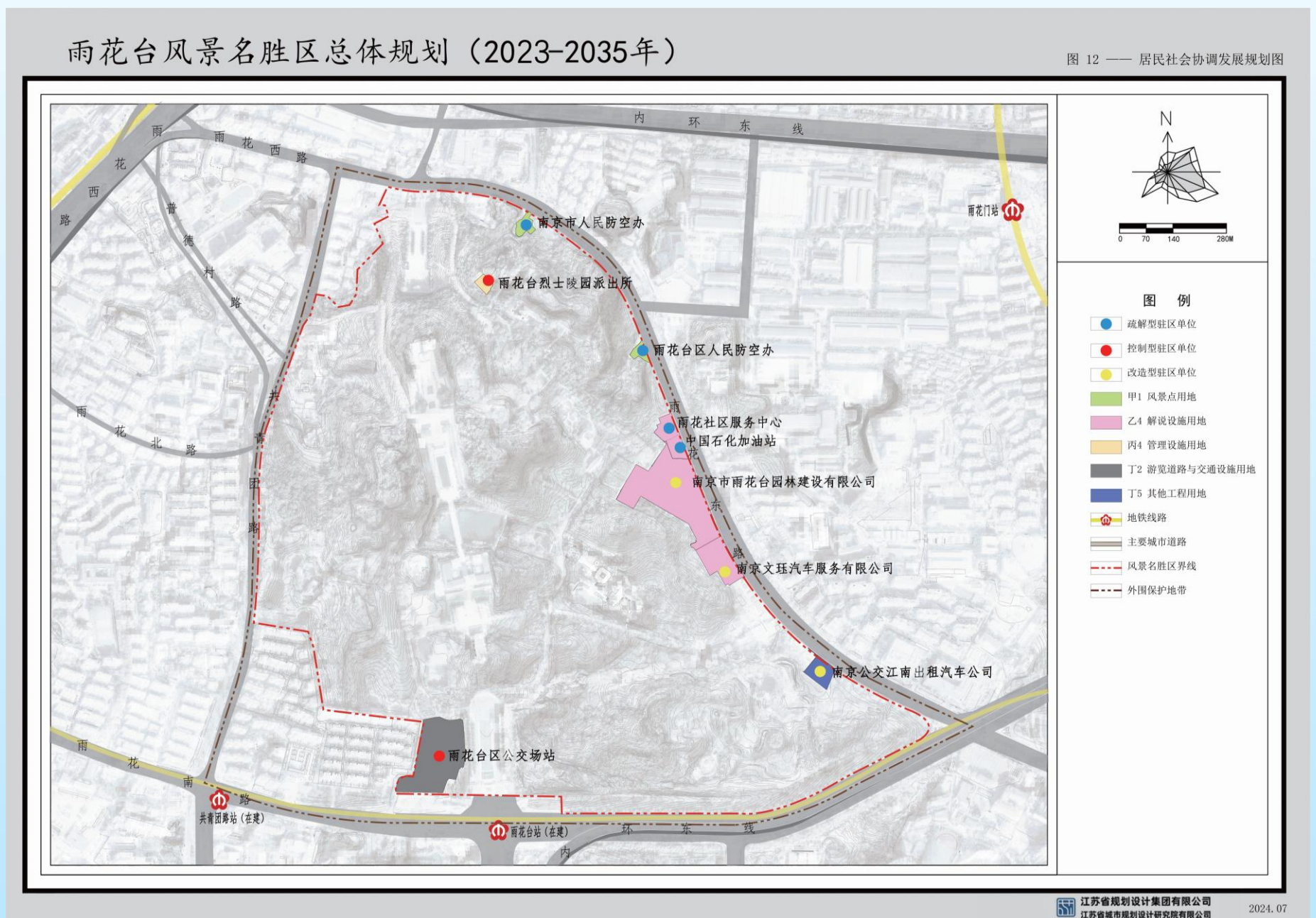
雨花台风景名胜区总体规划（2023-2035年）（公众意见征询）

七、居民社区调控

驻区单位按照控制型、改造型、疏解型三种类型进行调控，其中，规划 2 处控制型驻区单位，3 处改造型驻区单位，4 处疏解型驻区单位。

近期（至 2025 年）：控制现有驻区单位建设规模。

远期（2026-2035 年）：全面完成居民调控的任务和目标。



居民社会协调发展规划图

南京市规划编制批前公示

雨花台风景区总体规划（2023-2035年）（公众意见征询）

八、土地利用规划

落实《中华人民共和国土地管理法》等相关规定，做好与国土空间规划及片区控规的实施协调，严格保护生态用地，控制建设用地规模。

雨花台风景区总体规划（2023-2035年）

图 13 —— 土地利用规划图



土地利用规划图

九、编制单位

该规划由江苏省城市规划设计研究院有限公司负责编制，资质证书编号：自资规甲字 21320062；等级：规划甲级。